



**JARDIM OLINDA**

*Capital da Simpatia*

# **PLANO MUNICIPAL DE SAÚDE JARDIM OLINDA-PR 2022 - 2025**

Município de Jardim Olinda-Pr  
Departamento Municipal de Saúde  
Conselho Municipal de Saúde



**JARDIM OLINDA**

*Capital da Simpatia*

DEPARTAMENTO MUNICIPAL DA SAÚDE DE  
JARDIM OLINDA – PARANÁ

PLANO MUNICIPAL DE SAÚDE  
JARDIM OLINDA-PR  
2022 - 2025



**JARDIM OLINDA**

*Capital da Simpatia*

**PODER PÚBLICO**

**Prefeita Municipal:** Lucimar de Souza Morais

**Vice-Prefeito:** Weverton José dos Santos Lima

**Poder Legislativo:**

**Presidente:** Nelson Rodrigues Gomes

**Vice-Presidente:** Sérgio Webber

**1ºSecretário:** Moises Alves

**2ºSecretário:** Cícero Carlos

**Vereador:** Adagoberto Martins

**Vereador:** Luiz Octávio Queiróz

**Vereador:** Milton Nascimento

**Vereador:** Paulo Felix

**Vereador:** Antônio da Silva

**CARGOS COMISSIONADOS DO DEPARTAMENTO DE SAÚDE  
&  
RESPONSÁVEIS TÉCNICOS**

**WEVERTON JOSÉ DOS SANTOS LIMA**

Diretor do Departamento Municipal de Saúde

**MANOEL RODRIGUES DA SILVA**

Ouvidoria da Saúde

**ANTONIO SÉRGIO MORAES**

Chefe da Divisão de Vigilância em Saúde

**ROSIMAR DE ALMEIDA SILVA**

Enfermeira Responsável Técnica e ESF

**LEILA CRISTINA XAVIER BATISTA**

Coordenadora da Imunização

**ELIZETE DA SILVA PEREIRA**

Agendadora de Consultas e Exames

**BEATRIZ APARECIDA PEREIRA FERRO**

Responsável Pela Assistência Farmacêutica



**JARDIM OLINDA**

*Capital da Simpatia*

### **EQUIPE TÉCNICA**

Coordenação de Enfermagem

Coordenação da Estratégia Saúde da Família

Coordenação de Saúde do Idoso/Homem/Tabagismo/Doenças Crônicas

Coordenação do Programa Saúde da Mulher e Criança

Coordenação do Programa Saúde do Adolescente e Saúde na Escola

Coordenação de Vigilância Epidemiológica

Coordenação de Imunização

### **MESA DIRETORA DO CONSELHO MUNICIPAL DE SAÚDE**

Presidente: **ALEX SANDRO SANTANA DA SILVA**

Vice Presidente: **ROSIMAR DE ALMEIDA SILVA**

Secretária: **VANESSA DIAS DA COSTA**

#### **Demais membros:**

Aline Moraes Assunção  
Manoel Rodrigues da Silva  
Vandete Sombra da Silva  
Ewerton Frazatto  
Selma Fernandes Pereira Nascimento  
Leila Cristina Xavier Batista  
Aparecido Amaro da Silva  
Maria Aparecida Almeida Amaral  
Marlene Xavier  
Anderson Miranda  
Janide Lopes Ferreira  
Descimira Araujo da Costa  
Pedro Junior da Silva



# JARDIM OLINDA

*Capital da Simpatia*

## MENSAGEM DO DIRETOR DO DEPARTAMENTO MUNICIPAL DE SAÚDE

O município de Jardim Olinda tem a prestigiosa reputação de sua excelência e qualidade de saúde pública em todo o vale do Paranapanema. Independente dos gestores que passaram ao longo da história do Departamento e da prefeitura municipal os munícipes sempre puderam se orgulhar e se alegrar do padrão dos serviços prestados pelo Departamento Municipal de Saúde, de forma eficaz, igualitária, competente, humana, social e resolutiva.

Neste documento temos a importante missão de traçar as metas e o panorama geral do que pretendemos alcançar no âmbito da saúde municipal no período de 2022 a 2025. Alcançar esses os objetivos que estão listados aqui dependem de um trabalho de comunidade, ou seja, envolve diversos atores que tomam papel de protagonista na luta diária de executar os melhores serviços de saúde a população jardinolindense.

Os vários profissionais envolvidos na rede de atenção à saúde no âmbito municipal são os protagonistas da história escrita todos os dias nos corredores da UBS, consultórios, ambulâncias, transportes sanitários, coletas de exames, agendamentos de exames e consultas, campanhas de imunização, acolhimento social, assistência farmacêutica, saúde bucal entre vários outros serviços prestados.

Sabemos das grandes dificuldades que a Saúde tem enfrentando diante de uma nova realidade da Pandemia do Coronavírus (Covid-19) que somada a todos os problemas e dificuldades já pré existentes deverão ser encarados com seriedade, compromisso e coragem para transpor todas as barreiras e problemas na busca pelo objetivo de garantir o amplo acesso aos serviços de saúde e máxima eficiência nos atendimentos.

Aos responsáveis pela gestão cabe dar lisura a todo o processo de administração do SUS municipal e das atividades correlatas ao Departamento de Saúde, sejam por programas municipais, estaduais ou federais. Bem como garantir que os objetivos e as metas traçadas e presentes neste plano sejam concretizadas. Cabe a nós buscar incansavelmente os recursos financeiros e a execução de toda burocracia necessária para a manutenção, melhoria e qualidade da Saúde Municipal.

Queremos quanto gestão buscar aprimorar cada vez mais os serviços de saúde dentro dos limites legais e da realidade local. Cada vez mais queremos investir na Promoção da saúde e na prevenção, pois entendemos que a prevenção é o melhor remédio possível. É sabido por toda a população os avanços alcançados na saúde municipal nos últimos anos e manter este padrão de excelência é um compromisso da gestão com cada jardinolindense. Que a saúde seja levada com qualidade e eficiência a cada munícipe. Que nossa sociedade possa ser saudável nos vários aspectos da vida e que a felicidade seja constante no coração de cada morador de Jardim Olinda.

**Weverton José dos Santos Lima**

Diretor do Departamento Municipal de Saúde



**JARDIM OLINDA**

*Capital da Simpatia*

## **APRESENTAÇÃO**

O Departamento Municipal da Saúde e o Conselho Municipal da Saúde apresentam o documento norteador que irá conduzir as ações de saúde pública municipal entre os anos de 2022 e 2025 cujo o objetivo é apresentar o planejamento do Departamento, expresso por meio dos programas implantados e executados e aqueles que pretendemos contemplar e viabilizar a sua realização no período dos quatro anos que compreendem a duração deste Plano Municipal de Saúde.

Integram este documento informações gerais sobre o município, dados demográficos, econômicos, sociais, educacionais, etc. Também listamos aqui indicadores de saúde, diretrizes a serem desenvolvidas e alcançadas, bem como procuramos demonstrar a realidade dos serviços de saúde prestados a população de Jardim Olinda. Consta o quadro de pessoal, a frota disponível, informações orçamentárias e de execução de despesas, bem como demais informações pertinentes e correlatas ao Departamento Municipal de Saúde e a Gestão do SUS – Sistema Único de Saúde em âmbito municipal.

**WEVERTON JOSE DOS  
SANTOS LIMA:**  
06774023924

Assinado digitalmente por WEVERTON JOSE DOS SANTOS LIMA:06774023924  
DN: C=BR, O=ICP-Brasil, OU=VideoConferencia, OU=21528109000176,  
OU=Secretaria da Receita Federal do Brasil - RFB, OU=RFB e-CPF A3, OU=(em  
branco), CN=WEVERTON JOSE DOS SANTOS LIMA:06774023924  
Razão: Eu estou aprovando este documento  
Localização: sua localização de assinatura aqui  
Data: 2022.08.23 20:04:10-03'00"  
Foxit PDF Reader Versão: 11.0.1

**Weverton José dos Santos Lima**

Diretor do Departamento Municipal de Saúde

(Em exercício quando Elaborado)

**Aline Moraes Assunção**

Diretora do Departamento Municipal de Saúde

(Em exercício quando Apresentado ao Conselho)

Alex Sandro Santana da Silva

**Presidente do Conselho Municipal de Saúde**





**JARDIM OLINDA**

*Capital da Simpatia*

## **CARACTERIZAÇÃO DO MUNICÍPIO**

No dia 02 de setembro de 1.952, foi despachado pelo Excelentíssimo Senhor Governador do Estado, o título de domínio pleno de terras em favor do Sr. Dr. José de Almeida Leme do Prado Neto, (conhecido como Dr. Juca Prado), advogado, residente e domiciliado em Jaú, Estado paulista, denominada 2ª Seção da 5ª Reserva Marcondes situado na margem esquerda do Rio Pirapó, ainda distrito de Paranavaí, Comarca de Mandaguari, com as seguintes divisas e confrontações. Ao Norte com o Rio Paranapanema, a Nordeste e Leste com o Rio Pirapó, ao Sul e Oeste, pôr linhas secas, confrontando com terras da Companhia Melhoramentos Norte do Paraná. No mesmo ano Dr. Juca Prado, vendeu ao Sr. José Garcia Munhoz, brasileiro residente em São Paulo Capital, uma área de 300 (trezentos) alqueires paulistas, com as seguintes divisas: Ao Norte com o Rio Paranapanema, a Oeste com as terras da Companhia Melhoramentos e a Leste com a Estrada Inglesa. O Senhor José Garcia, entregou aos seus filhos Abel Garcia e Murilo Garcia Munhoz, o domínio de suas terras através de procuração com todos os poderes para colonizá-la dando início ao loteamento de datas em uma área de 8 (oito) alqueires paulistas, cujo loteamento foi feito pelo Engenheiro Dr. Kleber G. Palhano, isto em 1956. No dia 16 de outubro do mesmo ano a planta do referido loteamento foi despachada pela Prefeitura Municipal de Paranaity, assim iniciou JARDIM OLINDA, a área remanescente foi loteada em sítios e fazendas, dando início a colonização da região. Em 1958, Dr. Juca Prado fixou sua residência neste Município, e deu início a abertura da Fazenda Pau D' alho, sendo fundamental para a colonização, pois trouxe para cá muita gente de Jaú, Estado de São Paulo, para começar a plantação de café e cereais. Pela Lei nº 99/ de 22 de Novembro de 1.960, Jardim Olinda, foi elevado a categoria de Distrito. No dia 06 de março de 1.964, pela Lei nº 4.844, foi criado o Município de Jardim Olinda, conforme a publicação no Diário Oficial de 07 de março de 1.964. No dia 06 de dezembro do mesmo ano, ocorreu a primeira eleição para Prefeito e Vereadores, com o seguinte resultado: Prefeito: João Paulo Diniz, Vice – Prefeito, Juvelino Antônio de Matos, Vereadores, João Januário Ferreira, José Dias de Oliveira, Manoel Macambira Santiago, João Corrazza, Otávio José de Menezes, Aníbal Brancalhão, João Cordeiro da Silva, Teruo Muraoka e Casuo Tanikawa. Ficando assim a composição da mesa: Presidente: Teruo Muraoka, 1º Secretário: Casuo Tanikawa, 2º Secretário: Aníbal Brancalhão. A instalação do Município deu-se a 11 de dezembro 1964, sendo os eleitos empossados pela Justiça Eleitoral.



# JARDIM OLINDA

*Capital da Simpatia*

## ASPECTOS GEOGRÁFICOS

JARDIM OLINDA está situada na Região Noroeste do Estado do Paraná e faz parte da jurisdição da 14ª Regional de Saúde de Paranavaí. Sua área territorial total segundo o IBGE é de 128.512 km², a população estimada em 2020 era de 1.320 habitantes sendo considerada atualmente o menor município do Estado no que diz respeito ao índice populacional e possui uma densidade demográfica de 10,96hab/km² segundo o censo de 2010. O índice de desenvolvimento humano IDH era de 0,682 segundo último censo.







# JARDIM OLINDA

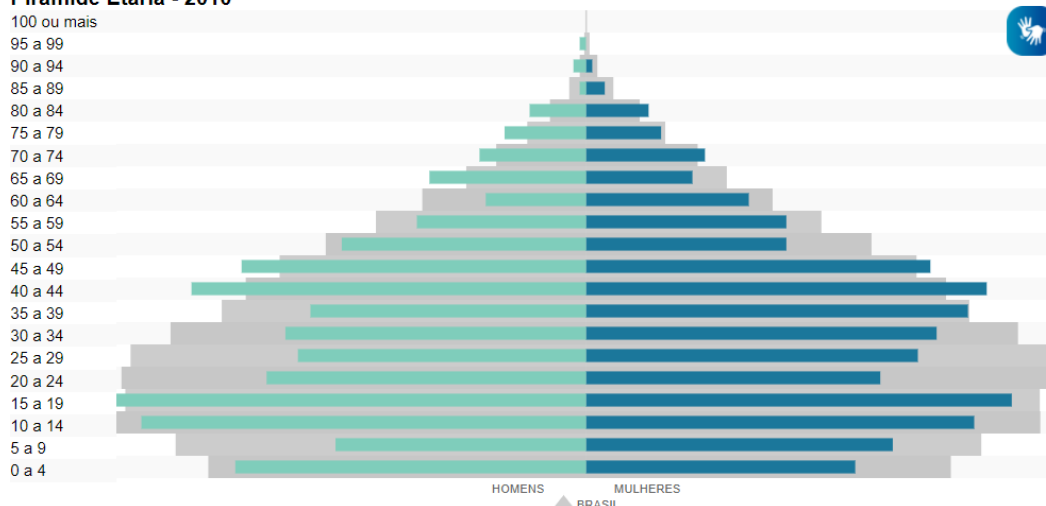
*Capital da Simpatia*

## ASPECTOS POPULACIONAIS

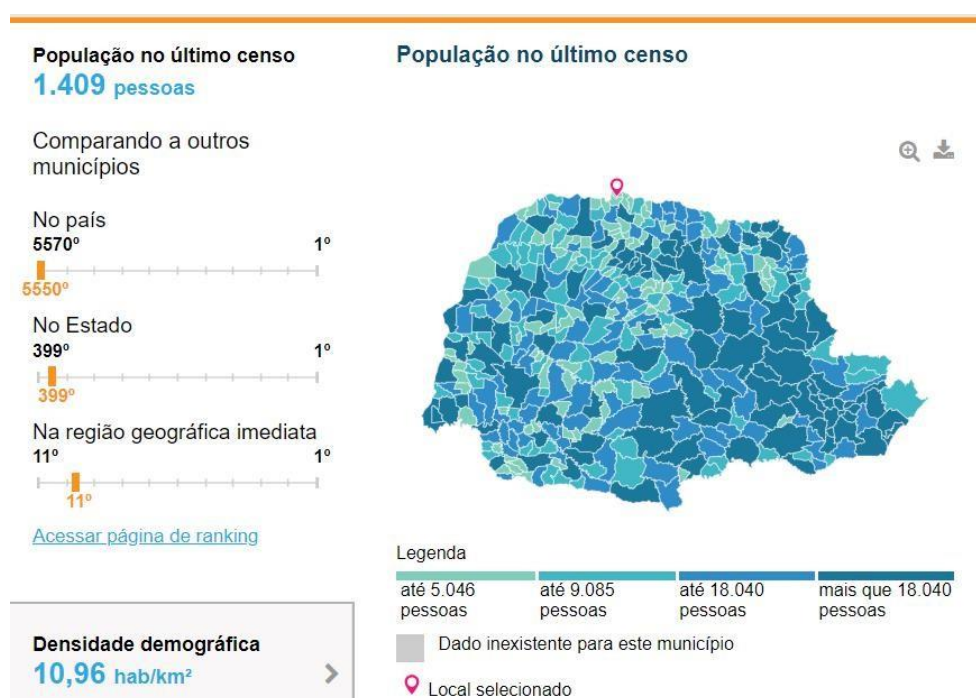
Segundo estimativas do IBGE, o Município de JARDIM OLINDA-PR possui uma população estimada de 1.320 pessoas em 2020.

## POPULAÇÃO CENSITÁRIA SEGUNDO FAIXA ETÁRIA E SEXO NO CENSO DE 2010.

Pirâmide Etária - 2010



Fonte: IBGE – Censo Demográfico 2010



Fonte: IBGE – Censo Demográfico 2010



# JARDIM OLINDA

*Capital da Simpatia*

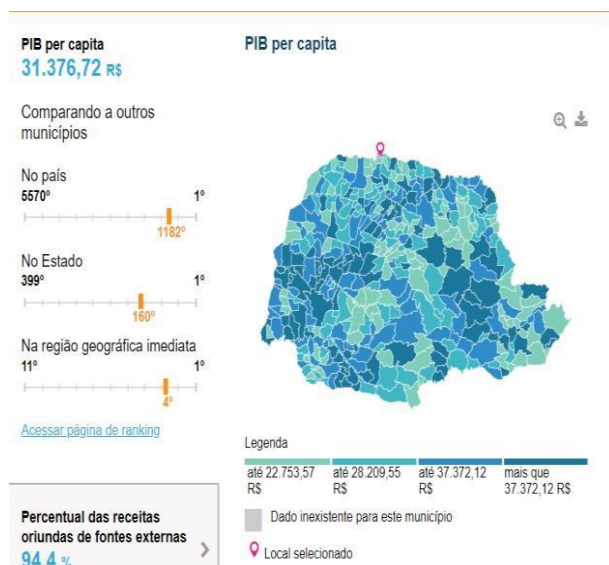
## OUTROS ASPECTOS

### Atividades econômicas

Em 2018, o salário médio mensal era de 1.7 salários mínimos. A proporção de pessoas ocupadas em relação à população total era de 25.4%. Na comparação com os outros municípios do estado, ocupava as posições 382 de 399 e 87 de 399, respectivamente. Já na comparação com cidades do país todo, ficava na posição 3873 de 5570 e 790 de 5570, respectivamente. Considerando domicílios com rendimentos mensais de até meio salário mínimo por pessoa, tinha 37% da população nessas condições, o que o colocava na posição 96 de 399 dentre as cidades do estado e na posição 3180 de 5570 dentre as cidades do Brasil.

Grande parte da geração de emprego no município é mediante funcionalismo público e empresa do setor ceramista e de produção de madeira. Existem poucos comércios locais que também contribuem com geração de empregos fixos e temporários.

Também há a atividade de pesca profissional como fonte de renda para algumas famílias locais e o turismo começa a despontar ainda que tímido como forte potencial econômico para o município que é banhado pelos rios Paranapanema e Pirapó.



PIB per capita [2018]	31.376,72 R\$
Percentual das receitas oriundas de fontes externas [2015]	94,4 %
Índice de Desenvolvimento Humano Municipal (IDHM) [2010]	0,682
Total de receitas realizadas [2017]	15.444,03 R\$ (×1000)
Total de despesas empenhadas [2017]	12.418,31 R\$ (×1000)

Fonte: IBGE – <https://cidades.ibge.gov.br/brasil/pr/jardim-olinda/panorama>



## **Saneamento básico e arborização:**

Apresenta 7.2% de domicílios com esgotamento sanitário adequado, 97.5% de domicílios urbanos em vias públicas com arborização e 41.3% de domicílios urbanos em vias públicas com urbanização adequada (presença de bueiro, calçada, pavimentação e meio-fio). Quando comparado com os outros municípios do estado, fica na posição 300 de 399, 84 de 399 e 141 de 399, respectivamente. Já quando comparado a outras cidades do Brasil, sua posição é 4604 de 5570, 489 de 5570 e 720 de 5570, respectivamente.

## **Coleta e destino do lixo**

Atualmente o município conta com um sistema de transbordo do lixo comum, ou seja, a coleta de lixo realizada semanalmente é designada a uma caçamba de lixo de uma empresa terceirizada que a cada 15 dias ou de acordo com a necessidade transporta os resíduos para um aterro sanitário adequado.

Os lixos considerados recicláveis são coletados de forma seletiva em dias específicos pelos coletores da Cooperativa e designado para unidade matriz em Colorado-Pr para processamento e reciclagem.

## **Educação**

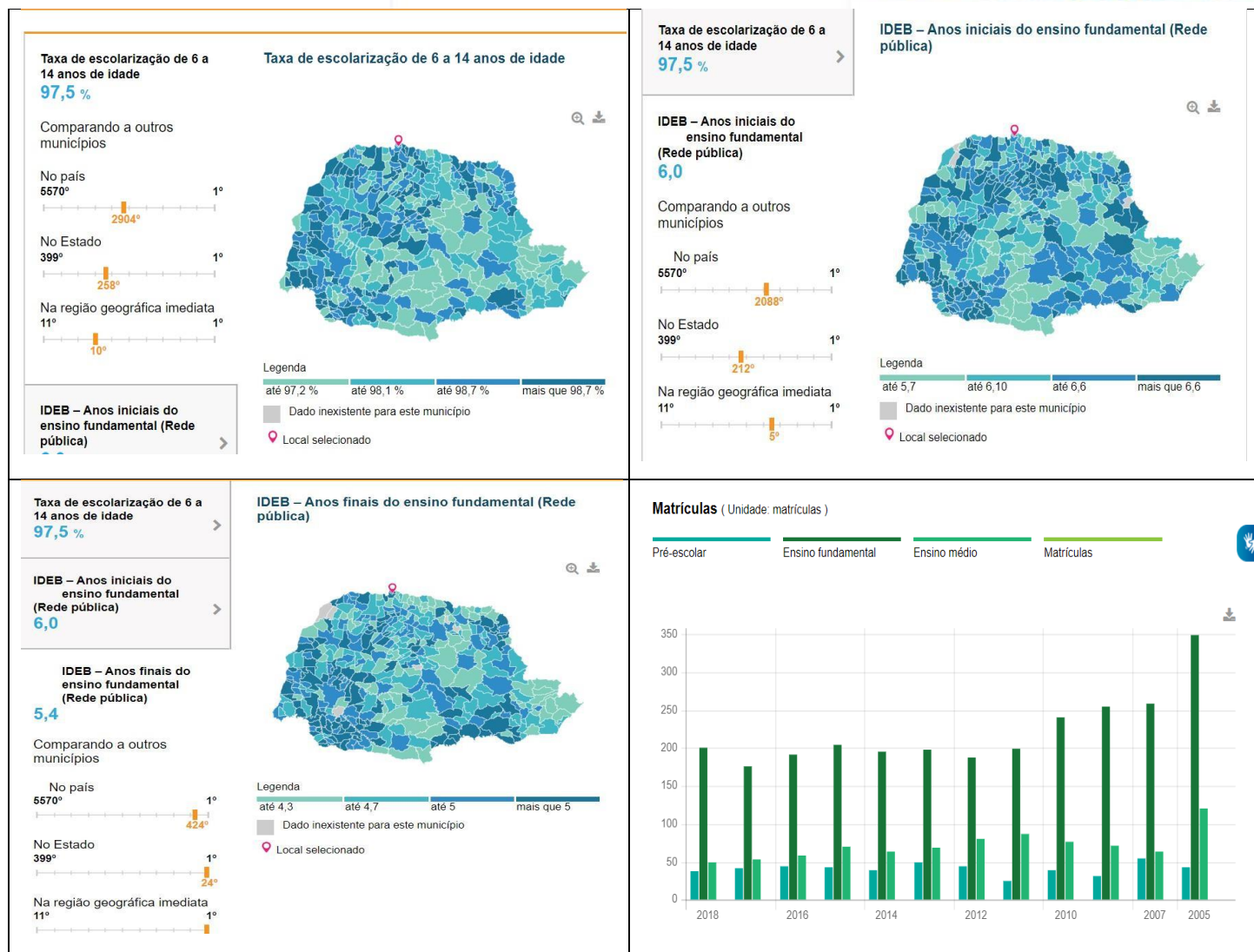
A Educação no âmbito municipal é ofertado pelo Departamento Municipal de Educação através do CMEI Pingo de Gente (educação infantil) e Escola Municipal Luiz Triburtino da Silva (Ensino Fundamental). O ensino fundamental II e Ensino Médio é ofertado a nível estadual pelo Colégio Estadual Padre Montóia EFM. Os estudantes de ensino técnico e graduação contam com auxílio e programas regulamentados por Lei municipal para estimular e possibilitar os estudos dos universitários.

Segue dados da educação municipal segundo o IBGE:



# JARDIM OLINDA

*Capital da Simpatia*



## TOTAL DE ALUNO MATRICULADOS POR UNIDADE DE ENSINO

### CMEI – Pingo de Gente

Berçário: 05

Maternal Parcial: 20

Maternal Integral: 07

Pré 04 anos: 16

Pré 05 anos: 17

### Escola Municipal Luiz Triburtino da Silva E.F.M

1º Ano A - Tarde: 18

2º Ano A - Tarde: 16

3º Ano A - Tarde: 14





**JARDIM OLINDA**

*Capital da Simpatia*

3º Ano B - Tarde: 13

4º Ano A - Manhã: 12

4º Ano B - Manhã: 14

5º Ano A - Manhã: 11

5º Ano B - Manhã: 10

CLASSE ESPECIAL D.I.: 2

SALA DE RECURSOS A: 3

SALA DE RECURSOS B: 2

Total de Alunos: 110

Total de Matrículas: 115

\*OBS: Os alunos da Sala de Recursos são alunos que estudam nas outras séries (3º, 4º e 5º ano)

Colégio Estadual Padre Montóia E.F.M

6º ano: 13

7º ano: 30

8º ano: 24

9º ano: 21

1ª série: 15

2ª série: 14

3ª série: 8





# JARDIM OLINDA

*Capital da Simpatia*

## ÓBITOS SEGUNDO TIPO DE DOENÇAS (CAPÍTULOS DO CID 10)

Sistema de Informação sobre Mortalidade – SIM DATASUS

Nas últimas décadas, o perfil dos óbitos no Brasil mudou bastante, a melhoria no acesso a serviços de saneamento fez com que caísse o número de mortes provocadas por doenças infecciosas e transmissíveis o mesmo se enquadra para o nosso município. Abaixo segue as tabelas com as causas dos óbitos dos anos de 2016 e 2019.

Mortalidade - Paraná

Óbitos p/Residênc por Causa - CID-BR-10 e Capítulo CID-10

Município: 411260 Jardim Olinda

Período:2016

Causa - CID-BR-10	Cap II	Cap VI	Cap IX	Cap X	Cap XI	Cap XX	Total
032-052 NEOPLASIAS	3	-	-	-	-	-	3
. 038 Neoplasia maligna da laringe	1	-	-	-	-	-	1
. 039 Neopl malig da traquéia,brônquios e pulmões	2	-	-	-	-	-	2
060-063 DOENÇAS DO SISTEMA NERVOSO	-	1	-	-	-	-	1
. 061 Doença de Alzheimer	-	1	-	-	-	-	1
066-072 DOENÇAS DO APARELHO CIRCULATÓRIO	-	-	6	-	-	-	6
. 066 Febre reumát aguda e doen reum crôn coração	-	-	1	-	-	-	1
. 068 Doenças isquêmicas do coração	-	-	1	-	-	-	1
... 068.1 Infarto agudo do miocárdio	-	-	1	-	-	-	1
. 069 Outras doenças cardíacas	-	-	2	-	-	-	2
. 070 Doenças cerebrovasculares	-	-	2	-	-	-	2
073-077 DOENÇAS DO APARELHO RESPIRATÓRIO	-	-	-	3	-	-	3
. 074 Pneumonia	-	-	-	1	-	-	1
. 076 Doenças crônicas das vias aéreas inferiores	-	-	-	1	-	-	1
. 077 Restante doenças do aparelho respiratório	-	-	-	1	-	-	1
078-082 DOENÇAS DO APARELHO DIGESTIVO	-	-	-	-	2	-	2
. 082 Rest doenças do aparelho digestivo	-	-	-	-	2	-	2
104-113 CAUSAS EXTERNAS DE MORBIDADE E MORTALIDADE	-	-	-	-	-	2	2
. 104 Acidentes de transporte	-	-	-	-	-	1	1
. 105 Quedas	-	-	-	-	-	1	1
Total	3	1	6	3	2	2	17

Fonte: MS/SVS/CGIAE - Sistema de Informações sobre Mortalidade - SIM



## JARDIM OLINDA

*Capital da Simpatia*

Consulte o site da Secretaria Estadual de Saúde para mais informações.

Mortalidade - Paraná

Óbitos p/Residênc por Causa - CID-BR-10 e Capítulo CID-10

Município: 411260 Jardim Olinda

Período:2019

Causa - CID-BR-10	Cap II	Cap IV	Cap IX	Cap XI	Cap XX	Total
032-052 NEOPLASIAS	2	-	-	-	-	2
. 038 Neoplasia maligna da laringe	1	-	-	-	-	1
. 052 Restante de neoplasias malignas	1	-	-	-	-	1
055-057 D ENDÓCRINAS, NUTRICIONAIS E METABÓLICAS	-	1	-	-	-	1
. 055 Diabetes mellitus	-	1	-	-	-	1
066-072 DOENÇAS DO APARELHO CIRCULATÓRIO	-	-	4	-	-	4
. 068 Doenças isquêmicas do coração	-	-	3	-	-	3
... 068.1 Infarto agudo do miocárdio	-	-	2	-	-	2
. 069 Outras doenças cardíacas	-	-	1	-	-	1
078-082 DOENÇAS DO APARELHO DIGESTIVO	-	-	-	1	-	1
. 080 Doenças do fígado	-	-	-	1	-	1
... 080.2 Fibrose e cirrose do fígado	-	-	-	1	-	1
104-113 CAUSAS EXTERNAS DE MORBIDADE E MORTALIDADE	-	-	-	-	2	2
. 104 Acidentes de transporte	-	-	-	-	1	1
. 106 Afogamento e submersões acidentais	-	-	-	-	1	1
Total	2	1	4	1	2	10

Fonte: MS/SVS/CGIAE - Sistema de Informações sobre Mortalidade - SIM

Consulte o site da Secretaria Estadual de Saúde para mais informações.

### MORTALIDADE MATERNA

Ano	2016	2017	2018	2019
Óbitos Maternos	0	0	0	0

Sistema de Informação sobre Mortalidade – SIM DATASUS

A tragédia da mortalidade materna vem atingindo menos mães a cada ano no Brasil e com o eficiente trabalho do Departamento Municipal de Saúde este número se encontra zerado em nosso município.



# JARDIM OLINDA

*Capital da Simpatia*

## TAXA DE MORTALIDADE INFANTIL POR GRUPO DE 1.000 NASCIDOS VIVOS 2016 A 2019

Número de Nascidos Vivos (NV)				Total de Óbitos Infantis em < de 01 ano				Taxa de Mortalidade Infantil/1000 NV			
2016	2017	2018	2019	2016	2017	2018	2019	2016	2017	2018	2019
18	14	31	13	0	0	0	0	N/R	N/R	N/R	N/R

Sistema de Informação sobre Mortalidade – SIM DATASUS

N/R – Não registrado óbitos

O índice de mortalidade infantil se encontra zerado, não havendo óbito de nenhuma criança ou nascido vivo registrado nos anos de 2016 a 2019 demonstrando assim um eficiente acompanhamento gestacional e um pré-natal dentro dos padrões desejados.

## REDE FÍSICA DE SAÚDE PÚBLICA E PRIVADA PRESTADORA DE SERVIÇOS AO SUS

Tipo de Estabelecimento	Total	Tipo de Gestão		
		Municipal	Estadual	Dupla
CENTRAL DE GESTÃO EM SAÚDE	1	1		
ACADEMIA DA SAÚDE	1	1		
UBS ANITA CANET	1	1		
UNIDADE MISTA DE SAÚDE PRONTO ATENDIMENTO	1	1		



**JARDIM OLINDA**

*Capital da Simpatia*

**ATENÇÃO PRIMÁRIA EM SAÚDE**  
**COBERTURA POPULACIONAL PELAS EQUIPES DE ESTRATÉGIA DE SAÚDE DA**  
**FAMÍLIA (ESF) E ESTRATÉGIA DE SAÚDE BUCAL (ESB)**

EQUIPES	QUANTIDADE	COBERTURA	SOLICITAÇÃO AMPLIAÇÃO
ESF	01	100%	01
ESB	01	100%	01

Fonte: Secretaria Municipal da Saúde

**NASCIDOS VIVOS POR TIPO DE PARTO**

Ano	2017	2018	2019
Nascidos Vivos	14	31	13
Parto Cesárea	9	22	9
Parto Normal	5	9	4

Fonte: TABNET DATASUS

**COBERTURA VACINAL PARA MENORES DE 1 ANO DE IDADE**

Ano	2017	2018	2019	2020
Cobertura Vacinal	77,71	98.63	173,70	96.87

Fonte: Secretaria Municipal da Saúde



**JARDIM OLINDA**

*Capital da Simpatia*

### **ASSISTÊNCIA FARMACÊUTICA BÁSICA**

Assistência Farmacêutica no município é prestada por meio da Farmácia da Unidade Básica de Saúde Anita Canet e oferece diversos medicamentos aos usuários de acordo com o que consta no Remune Municipal. A aquisição de medicamentos é realizada mediante compra com o Consórcio Paraná Saúde e das distribuidoras que fornecem medicamentos de acordo com as licitações e contratos vigentes diretamente com a prefeitura municipal. Atualmente existe uma farmacêutica efetiva que é responsável pela farmácia, pelas compras de medicamentos, controle de estoque e pela dispensação com mesmos aos usuários do sistema.

Constatou-se nos últimos anos a crescente procura pelo fornecimento de remédios de uso contínuo que não estão contemplados no hall de medicamentos básicos do SUS. Os meios vigentes hoje para atender essa parcela dos usuários é por demanda judicial ou por fornecimento da farmácia da 14ª Regional de Saúde. Estuda-se possibilidades legais de atender a esse público de modo a não comprometer seu estado de saúde uma vez que a grande parcela da população é carente e não possui renda suficiente para manter em dia o seu tratamento com a aquisição de tais medicamentos.

### **ATENÇÃO PRIMÁRIA EM SAÚDE**

A APS deste município atualmente funciona na UBS Anita Canet juntamente com a ESF e também conta com uma Unidade Mista de Saúde (Pronto Atendimento) com funcionamento de 24 horas. Atualmente contamos com profissionais de saúde empenhados em oferecer o melhor atendimento possível e melhorar a cada dia os indicadores de saúde e assim consecutivamente a qualidade de vida de nossa população.

A equipe do programa Saúde da Família é composta pelos seguintes profissionais:

01 Médico, 01 enfermeira, 01 técnica de enfermagem, 04 ACS, 01 dentista, 01 técnica em higiene dental, 01 auxiliar de higiene dental.

A carga horária desses profissionais é de 40 horas semanais.

### **VIGILÂNCIA EM SAÚDE**

A vigilância em saúde consiste em um conjunto de ações capaz de eliminar, diminuir ou prevenir riscos à saúde e de intervir nos problemas sanitários decorrentes do meio ambiente, da produção e circulação de bens e da prestação de serviços de interesse da saúde, abrangendo: o controle de bens de consumo que, direta ou indiretamente, se relacionem com a saúde, compreendidas todas as etapas e processos, da produção ao consumo; e o controle da prestação de serviços que se relacionam direta ou indiretamente com a saúde





**JARDIM OLINDA**

*Capital da Simpatia*

Neste contexto enquadra-se a Vigilância Epidemiológica com o trabalho de imunização que é uma ação de prevenção com intuito de erradicar as patologias que são consideradas problemas de saúde pública. Para alcançar o objetivo o município se empenha através da realização das campanhas de vacinação de âmbito nacional para atingir bons números da cobertura vacinal. No município não existe ainda a notificação de agravos ou óbitos em decorrência da aplicação de qualquer que seja o imunobiológico. Neste cenário pandêmico que o mundo se encontra hoje diante da emergência de saúde pública causada pela COVID-19 vê-se mais do que nunca a fundamental importância da imunização como estratégia de vigilância e promoção da saúde. O município conta com uma equipe qualificada e com materiais e insumos suficientes e adequados para atender de forma rápida e eficiente ao Programa Nacional de Imunização PNI e demais iniciativas sejam elas vindas do governo estadual ou estratégias municipais próprias. A equipe de APS e ESF trabalham juntos para garantir a máxima cobertura vacinal e muitas vezes realizam estratégias in loco, ou seja, nas casas do público-alvo, muitas vezes enfrentando adversidades como chuvas, estradas rurais, jornadas de trabalho estendidas entre outras.

### **SAÚDE MENTAL**

O município não conta com serviços de atendimento a Saúde mental, os pacientes com transtornos e necessidades de atendimento psicológico e mental são encaminhados para o CRE – Paranavaí e CRE-Loanda.

### **MÉDIA E ALTA COMPLEXIDADE**

Os serviços assistenciais do SUS na médica complexidade são desenvolvidos em parceria com o CIS-AMUNPAR (Consórcio Intermunicipal de Saúde) e CISVAP (Consórcio Intermunicipal de Saúde do Vale do Paranapanema), também por meio de convênios diretos entre a Prefeitura Municipal de Saúde e demais clínicas e hospitais que se credenciaram por meio de chamamento público, licitações, contratos, dispensas etc.

Através da rede de referência macrorregional, Hospital Santa Clara de Colorado e Samu Noroeste juntamente com o Departamento de Saúde do município encaminha os pacientes aos serviços conveniados por meio de TFD e ou central de regulação de leitos de acordo com os protocolos estaduais. Os hospitais de referência estão localizados nos municípios de Paranavaí, Maringá, Arapongas, Sarandi, Cianorte e Curitiba. O hospital regional mais próximo do município é o Hospital Santa Clara de Colorado a 45,7 km que vem prestando os serviços de porta de urgência e emergência bem como atendimentos ambulatoriais.



**JARDIM OLINDA**

*Capital da Simpatia*

### **REDE DE URGÊNCIA E EMERGÊNCIA**

A rede de Urgência e Emergência tem como principal agente o SAMU Noroeste que quando acionado realiza o atendimento com suas unidades moveis aos usuários que necessitarem do atendimento. O contato inicial é feito pelo médico plantonista da UBS e ou Unidade Mista de Saúde do Município com os médicos e atendentes do Samu que identificam os cuidados necessários e deslocam as unidades.

O município conta com uma Sala de Estabilização e em alguns casos após o paciente estar estável realiza a transferência do paciente para o Hospital Santa Clara de Colorado utilizando as ambulâncias do município e os profissionais do mesmo.

### **GESTÃO, FINANCIAMENTO E CONTROLE SOCIAL**

A efetividade da gestão do SUS configura-se condição básica para o atendimento das necessidades de saúde da população. Orientada pelas diretrizes constitucionais da descentralização e acompanhada de perto pela gestão democrática do Conselho Municipal de Saúde. Foram apresentados e os relatórios quadrimestrais e anuais de gestão devidamente analisados e aprovados em decisão colegiada pelos membros do Conselho. Notou-se que o município tem uma série histórica de cumprimento de investimentos mínimos constitucionais de 15% além de aportes de recursos livres.



**JARDIM OLINDA**

*Capital da Simpatia*

# **DIRETRIZ, OBJETIVOS, METAS E** **INDICADORES.**



**JARDIM OLINDA**

*Capital da Simpatia*

**DIRETRIZ 01: Qualificação da Gestão em Saúde.**

<b>OBJETIVO 1: Qualificar o processo de gestão do financiamento saúde.</b>				
<b>Meta 2022-2025</b>		<b>Linha Base</b>	<b>Indicador para Monitoramento e Avaliação da Meta</b>	<b>Ações 2022-2025</b>
1.1.1	Disponibilizar 100% das informações orçamentárias e financeiras no portal da transparência.	0	Disponibilizar informações orçamentárias e financeiras.	a) Elaborar projetos dos módulos a serem implantados. b) Integrar os módulos no sistema de gestão orçamentária e financeiras.

**DIRETRIZ 02: Fortalecimento da Rede de Atenção à Saúde.**

<b>OBJETIVO 1: fortalecer as ações de promoção da saúde com foco nos temas prioritários na política nacional de promoção a saúde.</b>				
<b>Meta 2022-2025</b>		<b>Linha Base</b>	<b>Indicador para Monitoramento e Avaliação da Meta</b>	<b>Ações 2022-2025</b>
2.1.1	Implantar uma linha de cuidado para o controle, tratamento e prevenção da obesidade no município.	0	Acompanhar e monitorar os pacientes no SISVAN.	a) Cadastrar os pacientes no sistema SISVAN. b) Buscar parcerias com os demais departamentos do município para incentivar a adesão ao programa. c) Disponibilizar profissionais como enfermeiros, nutricionista e educadores físicos para conduzir o programa e fazer o monitoramento no



# JARDIM OLINDA

*Capital da Simpatia*

				SISVAN.
	Capacitação e qualificação para os profissionais da atenção básica.	100%	Percentual de funcionários capacitados.	
	Aquisição de uniformes para os profissionais das Unidades Básicas de Saúde (UBS).	0	Percentual de profissionais com uniforme.	100%
	Implantação do prontuário eletrônico com integração do CADSUS nos atendimentos da UBS, incluindo o fluxo das especialidades.	0	Percentual de prontuário implantado.	50%
	Realização das campanhas de vacinas e ações mensais (meses coloridos) de promoção a saúde.		Número de ações realizadas.	4
	Promover a feira anual de Saúde, ofertando serviços a fim de estimular a implementação e o fortalecimento da Estratégia Saúde da Família (ESF).		Número de feiras realizadas.	1





# JARDIM OLINDA

*Capital da Simpatia*

	Implementação de ações voltadas para Atenção a saúde do Adolescente. (Palestras educativas com Kit higiene + material gráfico)		Percentual de ações para o adolescente.	100%
	Manutenção das ações do Grupo do Hiperdia, mensalmente. (palestras e testes rápidos com café da manhã)		Número de palestras	6
2.1.2	Implantar o controle o programa de controle de tabagismo.	0	Número de pessoas que estão disposta a abandonar o vício do tabaco.	A) Capacitar profissionais para atuar nos programas em combate ao fumo. B) Disponibilizar profissionais e matérias de insumos para a realização dos trabalhos em grupo.
2.1.3	Promover 100% da cobertura territorial do município.	100%	Percentual de cobertura das equipes da atenção básica no município.	A) Manter o número suficiente de profissionais que atuam na atenção básica. B) Capacitar os profissionais de saúde para melhor atuação dentro da atenção básica. C) Monitorar o trabalho da equipe dentro do território.



# JARDIM OLINDA

*Capital da Simpatia*

2.1.5	Aderir todos os programas Estaduais dentro da Atenção Primária a Saúde que fortalece os indicadores de saúde.	0	Fortalecimento dos indicadores de saúde.	<p>A) Alimentar e monitorar os sistemas disponíveis na atenção a saúde.</p> <p>B) Realizar reuniões com a equipe para discutir sobre as metas pactuadas.</p> <p>C) Elaborar estratégias para melhorar a qualidade e a resolutividade da atenção primária dentro do Município.</p>
2.1.6	Manter a baixo da meta do Estado o número de internações por causa sensíveis na atenção	26,79%	Proporção de internações por causas sensíveis a atenção primária.	a) Promover ações de prevenção a saúde para evitar doenças crônicas.

	primária a saúde.			
2.17	Manter em 100% a cobertura odontológica.	100%	Cobertura integral em todo o território.	<p>b) Realizar ações de prevenções odontológicas.</p> <p>c) Realizar a primeira consulta odontológica nos primeiros 6 meses de vida da criança.</p>

## **Objetivo 2: Ampliar o acesso das mulheres as ações de prevenção e diagnóstico precoce do câncer de mama e de colo de útero.**

2.2.1	Atingir a razão de exames citopatológicos de colo de útero em 0,65 ano na população alvo.	0,65%	Razão de exame de colo do útero em mulheres de 25 a 64 anos.	a) Monitorar a intensificação da coleta de citopatologia do colo do útero na população feminina na faixa etária alvo.
2.2.3	Atingir razões de mamografias realizadas na população – alvo em 0,42 ao ano.	00	Razão entre mamografia realizada nas mulheres de 50 a 69 anos e a população feminina nessa faixa etária.	a) Monitorar e intensificar a realização de mamografias na população prioritariamente na faixa etária de 50 a 69 anos.



**JARDIM OLINDA**

*Capital da Simpatia*

**OBJETIVO 3: Fortalecer a linha de cuidado em saúde mental na rede de atenção à saúde?**

Meta 2022-2025		Linha Base	Indicador para Monitoramento e Avaliação da Meta	Ações 2022-2025
2.3.1	Implementar a linha de cuidado em saúde mental no Município.		Saúde mental	a) Qualificar os profissionais de saúde, para o atendimento a pessoas com distúrbios mentais. b) Destinar incentivo financeiro para as ações em saúde mental.

**DIRETRIZ 3: FORTALECIMENTO DA POLÍTICA MUNICIPAL DE VIGILÂNCIA EM SAÚDE**

**OBJETIVO 1:** Analisar a situação de saúde, identificar e controlar determinantes e condicionantes, riscos e danos à prevenção e promoção da saúde, por meio de ações de vigilância epidemiológica, vigilância sanitária, vigilância ambiental, vigilância da saúde do trabalhador e vigilância laboratorial

Meta 2022-2025		Linha Base	Indicador para Monitoramento e Avaliação da Meta	Ações 2022-2025
3.1.1	Manter todas as ações de vigilância sanitária consideradas necessárias no município	100%	Percentual de ações de vigilância sanitária de acordo com a legislação vigente	<ul style="list-style-type: none"><li>• Ampliar o monitoramento dos registros dos procedimentos de vigilância sanitária no SIASUS;</li><li>• Implantar o SIEVISA;</li><li>• Orientações e capacitações quanto ao preenchimento das ações nos sistemas;</li><li>• Ampliar o monitoramento dos cadastros de estabelecimentos sujeitos a VISA;</li></ul>



# JARDIM OLINDA

*Capital da Simpatia*

				<ul style="list-style-type: none"><li>• Efetivar a instauração de processos administrativos da VISA;</li><li>• Ampliar o número de inspeções em estabelecimentos sujeitos a VISA em relação ao ano anterior;</li><li>• Realizar atividades educativas para a população e para o setor regulado mínimo de 2 vezes ao ano;</li><li>• Promover parcerias com entidades pública e privadas para melhorar as condições ambientais no município, trabalhando na prevenção; Promover treinamentos e cursos de capacitação contínuos com as equipes da VISA;</li><li>• Participar de treinamentos e cursos de capacitação ofertados pelo Estado e/ou União;</li><li>• Realizar campanhas educativas em âmbito municipal sobre diversos fatores ambientais, que possam causar riscos e outros agravos a saúde humana, mínimo 5 ao ano;</li><li>• Ampliar o quadro de profissionais da VISA;</li></ul>
--	--	--	--	--



# JARDIM OLINDA

*Capital da Simpatia*

## DIRETRIZ 04: FORTALECIMENTO DA GESTÃO DOS SERVIÇOS PRÓPRIOS

**OBJETIVO 1:** Garantir a máxima eficiência do atendimento nos serviços SUS de caráter próprio do município, ou seja, os que são mantidos pelo município de acordo com a realidade local

Meta 2022-2025		Linha Base	Indicador para Monitoramento e Avaliação da Meta	Ações 2022-2025
4.1.1	Ampliar e/ou reformar a UBS Anita Canet de acordo com as necessidades		Nº de UBS que precisam ser reformas ou ampliadas	Elaboração dos projetos de engenharia; Conquista do Recurso estadual e ou federal; Aportes de recursos próprios; Instrução do processo licitatórios e contratação; Utilização de mão de obra própria e aquisição de materiais conforme licitação vigente em caso de obras de pequeno porte; Acompanhamento das medições de fases da obra; Entrega e conclusão da obra.
	Aquisição e manutenção de equipamentos para melhoria da infraestrutura administrativa do Departamento de Saúde.		Percentual de equipamentos adquiridos.	100%
4.1.2	Aquisição de 03 veículos para Transporte Sanitário		Nº de veículos adquiridos	Aquisição de veículos para o transporte sanitário;
4.1.3	Aquisição de 01 veículo para a Gestão do Departamento		Nº de veículos adquiridos	Aquisição de veículos para a gestão;





**JARDIM OLINDA**

*Capital da Simpatia*

	Manutenção de ar-condicionado, geladeira da imunização e manutenção do veículo da saúde da família.		Percentual de manutenções.	100%
	Aquisição e manutenção de equipamentos para melhoria da UBS.		Percentual de equipamentos adquiridos.	100%
	Aquisição de equipamentos suporte para atendimento na urgência e emergência.	0	Percentual de equipamentos adquiridos.	100%
	Aquisição de um transporte sanitário(ambulância) para atendimento às necessidades do município.		Número de ambulância adquirida.	1



**JARDIM OLINDA**

*Capital da Simpatia*

	Garantir a aquisição contínua de combustível para os veículos da Secretaria Municipal de Saúde utilizados no transporte de pacientes em tratamento, consultas, exames e internações		Percentual de combustível	100%
	Implantar o programa de distribuição gratuita de bolsas térmicas para pacientes cadastrados na rede municipal de saúde.		Percentual de bolsas distribuídas.	100%

**DIRETRIZ 05: IMPLANTAÇÃO E APERFEIÇOAMENTO DO SERVIÇO DE ASSISTÊNCIA SOCIAL NO ÂMBITO DO DEPARTAMENTO MUNICIPAL DE SAÚDE**

<b>OBJETIVO 1:</b> Regularizar por meio da implantação oficial no Plano Municipal de Saúde o serviço de assistência social no âmbito do Departamento Municipal de Saúde a fim de garantir a equidade e a assistência aos usuários de saúde de maior vulnerabilidade econômica e social.			
<b>Meta 2022-2025</b>	<b>Linha Base</b>	<b>Indicador para Monitoramento e Avaliação da Meta</b>	<b>Ações 2022-2025</b>



# JARDIM OLINDA

*Capital da Simpatia*

5.1.1	Contratação por meio de concurso público 01 assistente social de caráter efetivo		Total de profissional contratado	Realizar concurso público para contratação em caráter efetivo de um assistente social a ser lotado no Departamento Municipal de Saúde
5.1.2	Garantir o acesso a serviços de saúde não atendidos pelos SUS		% de usuários atendidos	Garantir que usuários de saúde em situação e vulnerabilidade social e eventual e de baixa renda, tenham acesso a consultas, exames e procedimentos de saúde não ofertados pelos SUS ou que a haja a necessidade em caráter urgente e o mesmo não será atendido em tempo hábil pelo sistema único de saúde de acordo com expressa solicitação médica e após análise da assistente social e parecer social com identificação da posição favorável;
5.1.3	Concessão de óculos e prótese dentária		% de usuários atendidos	Garantir que usuários de saúde em situação e vulnerabilidade social e eventual e de baixa renda, tenham acesso a fornecimento de óculos e ou prótese dentária não ofertados pelos SUS ou que a haja a necessidade em caráter urgente
				e o mesmo não será atendido em tempo hábil pelo sistema único de saúde, de acordo com expressa solicitação médica e após análise da assistente social e parecer social com identificação da posição favorável;



**JARDIM OLINDA**

*Capital da Simpatia*

5.1.4	Concessão de medicamentos não constantes na farmácia básica		% de usuários atendidos	Garantir que usuários de saúde em situação e vulnerabilidade social e eventual e de baixa renda, tenham acesso a medicação não ofertados pelos SUS ou que a haja a necessidade em caráter urgente e o mesmo não será atendido em tempo hábil pelo sistema único de saúde podendo ocasionar agravos a saúde do paciente, de acordo com expressa solicitação médica e após análise da assistente social e parecer social com identificação da posição favorável.
-------	---	--	-------------------------	--

**DIRETRIZ 06: FORTALECIMENTO A LINHA DO CUIDADO NA SAÚDE BUCAL.**

<b>OBJETIVO 1: Fortalecer as ações de Saúde Bucal no Município.</b>				
<b>Meta 2022-2025</b>		<b>Linha Base</b>	<b>Indicador para Monitoramento e Avaliação da Meta</b>	<b>Ações 2022-2025</b>
6.1.1	Manter e 100% a cobertura da saúde bucal no município.	100%	Percentual de Cobertura de Saúde Bucal na Atenção Básica (e-gestor/ DAB)	Incentivar a primeira consulta odontológica até os 6 meses de vida da criança Realizar as campanhas de prevenção a carie dental. Incentivar o tratamento odontológico a adolescentes e adultos.
	Manutenção preventiva e corretiva de equipamentos e material permanente para a Saúde Bucal.		Percentual de manutenções.	100%



**JARDIM OLINDA**

*Capital da Simpatia*

	Aquisição de equipamentos e material destinados a prevenção e conscientização de boas práticas para o cuidado da Saúde Bucal.		Percentual de equipamentos adquiridos.	100%
	Promover e custear ações sobre a saúde bucal.		Percentual de ações.	100%



**DIRETRIZ 07: FORTALECIMENTO AO CUIDADO DA SAUDE DA MULHER.**

<b>OBJETIVO 1 - Ampliar o acesso das mulheres às ações de prevenção e diagnóstico precoce do câncer de mama e de útero.</b>				
<b>Meta 2022-2025</b>		<b>Linha Base</b>	<b>Indicador para Monitoramento e Avaliação da Meta</b>	<b>Ações 2022-2025</b>
7.1.1	Atingir a razão de exames citopatológicos do colo do útero em 0,65 ao ano na população-alvo.	0,51	Razão entre exames citopatológicos do colo do útero na faixa etária de 25 a 64 anos e a população feminina na mesma faixa etária.	a) Monitorar a intensificação da coleta de citologia do colo do útero na população feminina, prioritariamente na faixa etária de 25 a 64 anos.
7.1.2	Atingir a razão de mamografias realizadas na população-alvo em 0,42 ao ano.	0,38	Razão entre mamografias realizadas nas mulheres de 50 a 69 anos e a população feminina nessa faixa etária.	A) Monitoramento e intensificação da realização de mamografias na população prioritariamente na faixa etária de 50 a 69 anos. b) Rastreamento de mulheres para as ações de controle do câncer do colo de mama na APS.
	Financiamento de ações voltadas para Atenção à saúde da mulher. (campanha do outubro rosa – chá com palestras/passeio ciclístico com café da manhã)		Percentual de ações financiadas.	100%



# JARDIM OLINDA

*Capital da Simpatia*

			Meta	
7.2.1	Manter em 0% o coeficiente de mortalidade materna.	0%	Razão da Mortalidade Materna RMM Número de óbitos maternos/número de nascidos vivos x 100.000	a) Fortalecer e ampliar as ações do Near Miss Materno. b) Promover a Educação Permanente com vistas a qualificação dos profissionais de saúde no atendimento às gestantes e crianças.
	Aquisição e manutenção de materiais para a coleta de preventivo.		Percentual de materiais adquiridos.	100%
7.2.2	Aumentar para 90,00% o percentual de gestantes com 7 ou mais consultas no pré-natal.	90%	Percentual de gestantes com 7 ou mais consultas durante o pré natal.	a) Capacitar profissionais de saúde, gestores e prestadores de serviço para o atendimento personalizado a gestante e puérperas.



# JARDIM OLINDA

*Capital da Simpatia*

7.2.3	Reduzir para 12,93% o número de gestações em adolescentes.	13%	Percentual de nascidos vivos de mães com menos de 20 anos.	a) Capacitar equipes da APS para atenção integral a saúde de adolescentes (acesso, acolhimento, orientações, planejamento reprodutivo, pré-natal, parto e puerpério).
7.2.4	Manter em 0% o coeficiente de mortalidade materna.	0%	Razão da Mortalidade Materna RMM Número de óbitos	a) Fortalecer e ampliar as ações do Near Miss Materno. b) Promover a Educação Permanente com vistas a qualificação dos profissionais de

			maternos/número de nascidos vivos x 100.000	saúde no atendimento às gestantes e crianças.
--	--	--	---	---

7.2.5	Manter em 0% o coeficiente de mortalidade materna.	0%	Razão da Mortalidade Materna RMM Número de óbitos maternos/número de nascidos vivos x 100.000	a) Fortalecer e ampliar as ações do Near Miss Materno. b) Promover a Educação Permanente com vistas a qualificação dos profissionais de saúde no atendimento às gestantes e crianças.
-------	--	----	---	--



## JARDIM OLINDA

*Capital da Simpatia*

7.2.6	Manter em 0% o coeficiente de mortalidade materna.	0%	Razão da Mortalidade Materna RMM Número de óbitos maternos/número de nascidos vivos x 100.000	a) Fortalecer e ampliar as ações do Near Miss Materno. b) Promover a Educação Permanente com vistas a qualificação dos profissionais de saúde no atendimento às gestantes e crianças.
-------	--	----	--	--



**JARDIM OLINDA**

*Capital da Simpatia*

**DIRETRIZ 08: fortalecer a linha de cuidado em saúde mental na rede de atenção à saúde.**

<b>OBJETIVO 1: cadastrar e monitorar pacientes com distúrbios mentais</b>				
<b>Meta 2022-2025</b>		<b>Linha Base</b>	<b>Indicador para Monitoramento e Avaliação da Meta</b>	<b>Ações 2022-2025</b>
8.1.1	Implementar a linha de cuidado em saúde mental na equipes de APS.	100%	Número de portadores de saúde mental no município.	a) Qualificar as equipes de atenção primária em saúde para o cuidado em saúde mental. b) Ampliar os incentivos financeiros do município para implantação e custeio de serviços.
8.1.2	Viabilizar os medicamentos utilizados no tratamento a saúde mental.	80%	Receitas medicas oriundas do sistema único de saúde.	a) Fornecimento das medicações utilizadas no tratamento de pacientes assistidos pela assistência social da saúde. b) Realizar a classificação de risco dos pacientes.

**DIRETRIZ 09: Fortalecimento do controle social no SUS:**

<b>OBJETIVO 1: Deliberar e fiscalizar os instrumentos de gestão orçamentária e de gestão do SUS.</b>			
<b>Meta 2022-2025</b>	<b>Linha Base</b>	<b>Indicador para Monitoramento e Avaliação da Meta</b>	<b>Ações 2022-2025</b>





## JARDIM OLINDA

*Capital da Simpatia*

9.1.1	Manter a fiscalização de 100% dos instrumentos de Gestão do SUS.	100%	Percentual de cumprimento de cada Instrumento de Gestão.	a) Fiscalizar e avaliar execução: I. Plano Plurianual de Governo (PPA); II. Lei de Diretrizes Orçamentárias (LDO); III. Lei Orçamentária Anual (LOA); IV. Programação Anual de Saúde (PAS); V. Relatórios Quadrimestrais; VI. Relatório Anual de Gestão (RAG).
9.1.2	Realizar capacitações aos conselheiros de saúde.	1 vez ao ano	Realizar 01 capacitação ao ano aos conselheiros de saúde.	a) Oferecer treinamento ao conselheiros de saúde, através de oficinas, palestras e cursos com temas direcionados aos diversos segmentos de saúde.

### **Diretriz 10: Fortalecimento as ações para combater o vírus da pandemia da Covid – 19 no Município de Jardim Olinda.**

<b>OBJETIVO 1: Redução dos casos de pacientes com diagnostico de covid -19.</b>				
<b>Meta 2022-2025</b>		<b>Linha Base</b>	<b>Indicador para Monitoramento e Avaliação da Meta</b>	<b>Ações 2022-2025</b>
10.1.1	Controlar e monitorar os números de casos de pacientes com diagnostico positivos de covid-19.	100%	Pacientes suspeitos ou com diagnósticos confirmados de Covid -19.	a) Atuar em conjunto com o COE, nas ações que tem por objetivo evitar a disseminação do vírus -19.



## JARDIM OLINDA

*Capital da Simpatia*

10.1.2	Utilização dos recursos destinados ao enfrentamento da pandemia do vírus Covid -19.	100%	Utilizar 100% dos recursos destinados a pandemia da Covid -19 as ações de enfrentamento e, controle e também ao tratamento de pacientes contaminados.	a) Pagamento de recursos Humanos. b) Compra de materiais e insumos. c) Aquisição de materiais gráficos d) Realização de exames.
--------	---	------	---	--



**JARDIM OLINDA**

*Capital da Simpatia*

**PROPOSTAS VOTADAS NA 13ª CONFERÊNCIA MUNICIPAL DA SAÚDE**

**ANO - 2021**

***CONSELHO MUNICIPAL DE SAÚDE***



# JARDIM OLINDA

*Capital da Simpatia*

## BLOCO 01 – Atenção Primária em Saúde como Direito

APROVADA	REPROVADA	DESTAQUE	Nº	PROPOSTA	ORIGEM
X			1	Esse direito já é garantido em nosso município, porém, pode-se fortalecer o vínculo entre as equipes do PSF para que cada vez mais os usuários tenham confiança nos profissionais para falarem sobre o que se sentem e assim evitar sua ida à UBS e já serem orientados e/ou até atendidos pela equipe na visita domiciliar.	PRÉ CONFERÊNCIA
X			2	Adaptar um espaço na UBS com equipamentos necessários para melhor atender os pacientes infectados por covid-19 e contratar e capacitar mais profissionais de saúde.	PRÉ CONFERÊNCIA/ CONFERÊNCIA
X			3	Garantir que os princípios do SUS (universalidade, integralidade e equidade) sejam cumpridos em todos os seguimentos de saúde, garantindo aos usuários o direito de acesso a todos os pontos de Atenção em Saúde, garantindo a resolutividade das ações e serviços prestados.	PRÉ CONFERÊNCIA
X			4	Construir uma estratégia de monitoramento efetiva: construir um conjunto mínimo de dados com identificador único de usuário, melhorando a coleta, análise e tomada de decisão baseada em evidências, possibilitando uma cultura de aprendizagem da ponta à alta gestão.	PRÉ CONFERÊNCIA/ CONFERÊNCIA

## BLOCO 02 – Consolidação do SUS

APROVADA	REPROVADA	DESTAQUE	Nº	PROPOSTA	ORIGEM
X			1	Realizar ampla reforma do modelo de gestão.	PRÉ CONFERÊNCIA
X			2	Consolidar e estender modelo de atenção inspirado na tradição consolidada dos sistemas nacionais e públicos de saúde.	PRÉ CONFERÊNCIA



# JARDIM OLINDA

*Capital da Simpatia*

X		Já existe uma ambulância exclusiva de uso para pacientes COVID-19, porém a reivindicação foi de que se adquira mais um veículo para esta finalidade.	3	Contratar mais médicos para melhor atendimento dos usuários do SUS; Aquisição de um novo carro para a saúde específico para atendimento de pacientes infectados por COVID-19.	PRÉ CONFERÊNCIA
X			4	Fortalecer o atendimento da saúde melhorando ampliando o quadro de recursos humanos e estrutura física da Unidade Básica de Saúde.	PRÉ CONFERÊNCIA
X			5	Garantir o aprimoramento da assistência farmacêutica universal e integral no âmbito do SUS, estimulando e pactuando a estruturação da rede de serviços e a sua fora de trabalho da assistência farmacêutica das três esferas de governo.	PRÉ CONFERÊNCIA
X			6	Garantir a equidade no acesso ao direito à saúde e cocriar o sistema com os usuários: sendo o usuário do SUS seu mais importante avaliador, é preciso levar em conta sua perspectiva no diagnóstico de problemas e desenhos de soluções para o sistema.	PRÉ CONFERÊNCIA





# JARDIM OLINDA

*Capital da Simpatia*

## BLOCO 03 – Financiamento

APROVADA	REPROVADA	DESTAQUE	Nº	PROPOSTA	ORIGEM
X			1	Garantir financiamento suficiente para o SUS de forma a garantir o atendimento da demanda.	PRÉ CONFERÊNCIA/ CONFERÊNCIA
X			2	Conseguir novos recursos para custear as despesas da saúde do nosso município.	PRÉ CONFERÊNCIA
X			3	Realizar a alimentação dos sistemas de saúde, informando a produção dos profissionais e reestruturar os serviços de saúde a fim de otimizar a utilização dos recursos e conscientizar a população sobre os seus direitos e deveres no que se refere a sua saúde e bem estar social	PRÉ CONFERÊNCIA
X			4	Fortalecer o programa ESF, APS etc relacionados aos SUS em todas as esferas, governamental, estadual e municipal, tornando a garantia do Sistema único de Saúde integral a todos.	PRÉ CONFERÊNCIA



**JARDIM OLINDA**

*Capital da Simpatia*

**PLANO PLURIANUAL  
2021-2025  
(PPA)**